

Vážená paní ředitelko, vážený pane řediteli,

v následující zprávě se Vám dostávají do rukou výsledky šetření klimatu Vašeho učitelského sboru, které jsme ve Vaší škole zjišťovali standardním dotazníkem OCDQ-RS. Můžete se tedy dozvědět, jak jsou v rovině profesní i osobní u Vás ve škole učitelé vnímány a hodnoceny vzájemné vztahy, jaké sociální znaky vykazuje učitelský sbor jako celek. Dotazník zjišťuje jak kolegiální vztahy uvnitř sboru, tak také vnímané vztahy učitelů směrem k řízení školy a k vedení lidí.

A) Popis charakteristik klimatu učitelského sboru

Předkládané výsledky umožní sledovat a porovnat *hodnoty dílčích dimenzí*, jejich vzájemný kontext a celkové skóre, které v pojetí dotazníkového nástroje OCDQ-RS reprezentují fenomén klimatu učitelského sboru. Tabulka č. 1 obecně charakterizuje dílčí dimenze klimatu. První dvě dimenze, **podpora sboru** vedením školy (suportivita = **S**) a **pevnost vedení** školy (direktivita = **D**) sledují vyjadřovaný vztah učitelů k práci vedení školy; zejména vnímanou podporu, vytvářené podmínky práce a dále pevnost řízení a kvalitu vedení lidí. Další dvě dílčí dimenze, **angažovanost** (angažovanost = **A**) a **frustrace** (frustrace = **F**) učitelů vyjadřují sebehodnocení kvality práce učitelů, profesní zaujetí a stupeň vnímané profesní zátěže, resp. úroveň jejího zvládnutí. Pátá dimenze, **přátelské vztahy** ve sboru (intimita = **I**), hodnotí kolegiální vazby mezi učiteli v osobní i profesní rovině. Uvedené dílčí hodnoty jednotlivých dimenzí (kromě **I**) generují *celkový index otevřenosti (IO)*. Vyšší hodnoty **IO** deklarují příznivější sociální klima sboru.

Tabulka č. 1 Charakteristiky dílčích dimenzí

Dílčí dimenze klimatu	Charakteristiky dimenze
Učiteli vnímaná podpora sboru (S , suportivita)	Vedení školy poskytuje konstruktivní kritiku zaměřenou na blaho školy a učitelů, zadává smysluplné úkoly, motivuje učitele, samo jde svým přístupem a vlastní prací příkladem. Akceptovány jsou jak požadavky fungování školy, tak také sociální potřeby učitelů.
Učiteli vnímaná pevnost vedení (D , direktivita)	Vedení školy má kontrolu nad prací učitelů, formuluje jasné požadavky, řízení školy drží pevně v rukou, používá rigorózní kritéria hodnocení, přísně dohlíží na práci učitelů i v nejmenších detailech.
Učiteli deklarovaná angažovanost sboru (A , angažovanost)	Učitelé jsou iniciativní, hrdí na svou školu, respektují své kolegy a aktivně s nimi spolupracují; učitelé jsou ochotni naplňovat společnou vizi školy. Úsilí učitelů směřuje k podpoře a úspěchu žáků; preferované jsou přátelské vazby k žákům a vytváření atmosféry důvěry.
Učiteli hodnocené frustrace (F , frustrace)	Učitelé cítí nadbytek rutinních povinností mimo vlastní výuku a velké množství obtížné administrativy, o jejíž potřebnosti a rozsahu nejsou přesvědčeni. Méně příznivě jsou vnímány vztahy mezi kolegy. Řízení školy je vnímáno se znaky byrokratismu a manažerismu.
Učiteli hodnocené přátelské vztahy ve sboru (I , intimita)	Učitelé hodnotí vztahy mezi kolegy jako pevné a přátelské, případné konflikty umějí řešit věcně a s nadhledem. Učitelé se osobně dobře znají a stýkají se i mimo školu a své pracovní povinnosti.
Celková hodnota klimatu sboru, index otevřenosti (IO), je generována hodnotami S, D, A, F.	

Pro přesnější charakteristiky klimatu sboru je užitečné sledovat také **kontext hodnot dílčích dimenzí**, který je vyjádřen *grafickým profilem klimatu* (viz grafy), a **variabilitu výpovědí** jednotlivých učitelů (v tabulce č. 2 je vyjádřena *výběrovou směrodatnou odchylkou* = $s_{výb}$).

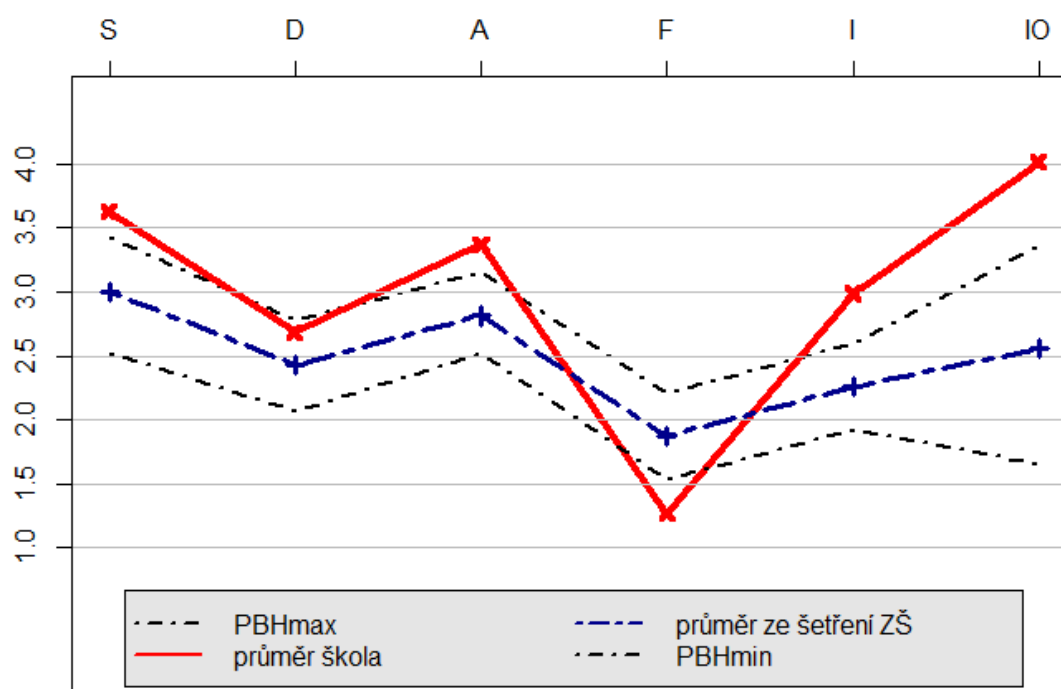
B) Výsledky klimatu sboru Vaší školy a stručná interpretace dat

Tabulka č. 2 uvádí průměry absolutních hodnot (\bar{x}) dílčích dimenzí (**S**, **D**, **A**, **F**, **I**) a **IO**, a dále variabilitu těchto hodnot ($s_{výb}$) ve Vaší škole. Údaje vlastního sboru lze v tabulce č. 2 porovnat s hodnotami šetření pro ZŠ v roce 2018 a s pásmem běžných hodnot $\langle PBH_{max}; PBH_{min} \rangle$ tohoto šetření. Graf znázorňuje redukované hodnoty (absolutní hodnota je redukována počtem položek, které dimenzi sytí) a vyjadřuje charakteristiky profilu klimatu učitelského sboru.

Tabulka č. 2 Charakteristiky sociálního klimatu učitelského sboru

Aritmetické průměry absolutních hodnot		<u>S</u>	<u>D</u>	<u>A</u>	<u>F</u>	<u>I</u>	Celkový <u>IO</u>
<i>Počet položek dimenze:</i>		7	7	9	6	4	(koef. 8,15)
SBOR	\bar{x}	25,38	18,80	33,69	7,60	11,95	32,72
	$s_{výb}$	2,62	3,36	2,33	1,20	1,94	5,99
Šetření ZŠ 2018 Nzš=124	\bar{x}	20,98	17,01	28,12	11,21	9,05	20,88
	$s_{výb}$	3,63	2,58	3,62	2,40	2,04	7,64
<i>Pásma běžných hodnot pro ZŠ</i>	PBH_{max}	23,98	19,48	31,52	13,27	10,40	27,42
	PBH_{min}	17,68	14,48	25,19	9,21	7,69	13,49

Graf vyjadřuje výsledky šetření ve Vaší škole (průměr sociálního klimatu sboru) a tato data konfrontuje se středními nebo mezními hodnotami ze šetření ZŠ v roce 2018 (průměr ČR, pásmo běžných hodnot).



Stručná interpretace dat: Sociální klima učitelského sboru MŠ Lísteček (2020) má výrazně nadstandardní hodnoty. Všechny dílčí dimenze klimatu jsou v pozitivním smyslu na hranici, resp. za hranicí pásma běžných hodnot (PBH). Celkový index otevřenosti (IO) pak výrazně převyšuje PBH. Hodnoty dílčích dimenzí vztahující se k vnímání vedení sborem (S, D) a vnímání sboru (A, F, I) jsou vyvážené. Grafické profily šetření vykazují ideální profil. To prezentuje u tak malého sboru (resp. nízkého počtu respondentů; N=13) vysoký stupeň stability. Rozdíly mezi vnímáním klimatu jednotlivých učitelů všech čtyřech pracovišť jsou minimální a svědčí o vysoké kohezi sboru.

Z výsledku dotazníku vyplývá, že učitelé vnímají podporu sboru (S) je nad pásmem běžných hodnot (PBH). Vedení školy poskytuje konstruktivní kritiku zaměřenou na blaho školy a učitelů, zadává smysluplné úkoly, motivuje učitele, samo jde svým přístupem a vlastní prací příkladem. Akceptovány jsou jak požadavky školy, tak také sociální potřeby učitelů.

Učitelé vnímají pevnost vedení (D) se vyskytuje v horním pásmu PBH. To znamená, že vedení školy má kontrolu nad prací učitelů, jasně formuluje své požadavky, řízení školy drží pevně v rukou, používá rigorózní kritéria hodnocení, dohlíží na práci učitelů.

Učitelé deklarovaná angažovanost sboru (A) je opět nad PBH. Učitelé jsou iniciativní, hrdí na svou školu, respektují své kolegy a aktivně s nimi spolupracují, jsou ochotni aktivně naplňovat vizi školy. Úsilí učitelů směřuje k podpoře a úspěchu dětí, preferované jsou přátelské vazby k dětem a vytváření atmosféry důvěry.

Dalším pozitivním ukazatelem sledované MŠ je vnímání frustrace, které je naopak pod PBH.

V hodnocení přátelských vztahů ve sboru (I) se výsledky dostávají nad PBH. Učitelé hodnotí vztahy mezi kolegy jako pevné a přátelské, případné konflikty umějí řešit věcně a s nadhledem. Mezi sebou se osobně dobře znají a často se stýkají i mimo školu a své pracovní povinnosti.

Celková hodnota klimatu sboru (IO) je generována hodnotami S, D, A, F a pohybuje se vysoko nad pásmem PBH.

Technické zpracování dat: prof. RNDr. Jan Píček, CSc., komentář: PhDr. Radka Harazinová, Ph.D.

